

KNIPEX Quality – Made in Germany

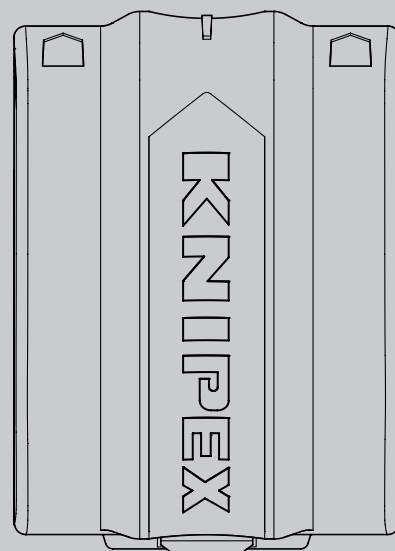


Használati utasítás

HU KNIPEX BiX®

Vágó műanyag csövekhez és szigetelő hüvelyekhez

90 22 10 BK



TARTALOM

1	Általános	3
1.1	Megjegyzések a használati utasításhoz	3
1.2	Használt szimbólumok	3
1.3	Szerzői jog	3
1.4	Szavatosság és garancia	4
2	Biztonság	4
2.1	Rendeltetésszerű használat	4
3	Kialakítás és funkció	5
3.1	Kialakítás	5
3.2	Funkció	5
4	Működtetés	6
4.1	A pengeblokk elhelyezkedésének módosítása	6
4.2	A penge cseréje	7
4.3	Műanyag csövek vágása	9
4.4	Tömítő hüvelyek vágása	10
5	Karbantartás	11
6	Műszaki adatok	11
6.1	Műszaki adatok	11
7	Ártalmatlanítás	11

1 Általános

1.1 Megjegyzések a használati utasításhoz

Ez a használati utasítás azért készült, hogy Ön biztonságosan és hatékonyan használja az eszközt.

A eszközt csak akkor szabad használni, ha műszakilag tökéletes állapotban van.

A műszaki fejlesztés eredményeként a jelen használati utasításban található illusztrációk és leírások kissé eltérhetnek a ténylegesen szállított eszköztől.

Nem vállalunk semmilyen felelősséget a jelen használati utasítás be nem tartása miatt keletkezett károkért.

1.2 Használt szimbólumok

Ebben a használati útmutatóban az összes biztonsági utasítást megfelelő szimbólumokkal jelöljük. Az egyes biztonsági utasítások elején található figyelmeztető szavak fejezik ki a veszélymértékét.



Veszély!

1. szintű kockázati forrás

A szimbólum és a figyelmeztető szó ezen kombinációja közvetlen veszélyhelyzetet jelez, amely halálos vagy súlyos sérülést eredményez, ha nem kerül el.



Figyelmeztetés!

2. szintű kockázati forrás

A szimbólum és a figyelmeztető szó ezen kombinációja lehetséges veszélyhelyzetet jelez, amely halálos vagy súlyos sérülést eredményezhet, ha nem kerül el.



Vigyázat!

3. szintű kockázati forrás

A szimbólum és a figyelmeztető szó ezen kombinációja fontos információt jelez, amely segít megelőzni az anyagi vagy környezeti károkat.

1.3 Szerzői jog

Ez a használati utasítás és az eszközhöz mellékelt összes dokumentáció szerzői jogi védelem alatt áll, és a KNIPEX tulajdona marad.

Ezen utasítások újratyposítása kivonat formájában is csak a C. Gustav Putsch KG írásos beleegyezésével engedélyezett.

1.4 Szavatosság és garancia

A gyártó az aktuális értékesítési és szállítási feltételeknek megfelelő, törvényben előírt garanciát vállal. További garanciát vagy biztosítékot nem vállal.

A jótállási időn belül a garancia minden olyan hiba elhárítására kiterjed, amely anyaghibára vagy gyártási hibára vezethető vissza.

A kopó alkatrészekre nem vonatkozik a garancia.

A szerszám javítása vagy cseréje nem hosszabbítja meg a garanciális időszakot. A szerszámot csak olyan „új” alkatrészszel szabad megjavítani vagy kicserélni, amely funkciója megegyezik a régi alkatrészével. Minden hibás, és ezért cserélt alkatrész a gyártó tulajdonát képezi.

A garanciális igények különösen akkor válnak érvénytelenné, ha:

- A kárt nem megfelelő működés, nem a gyártó által meghatározott célra történő felhasználás vagy nem megfelelő karbantartás okozza.
- Javításokat vagy átalakításokat végeznek illetéktelen személyek.
- Nem a KNIPEX eredeti tartozékait vagy alkatrészeit használják.
- A hibás alkatrészeket nem javítják azonnal a károk minimalizálása és a szerszám biztonságának megtartása érdekében (javítási kötelezettség).

A továbbiakban hivatkozunk az aktuális értékesítési és szállítási feltételek felelősségi és jótállási szabályaira.

2 Biztonság

2.1 Rendeltetésszerű használat

A szerszám a következő felhasználásokra készült:

- 20–50 mm átmérőjű (2,4 mm falvastagságig) műanyag csövek vágása: a levágandó darabnak legalább 25 mm hosszúnak kell lennie
- Tömítő hüvelyek vágása (3,4 mm falvastagságig)

Minden rendeltetésen kívüli felhasználást vagy bármilyen engedély nélküli módosítást nem megfelelőnek kell tekinteni. Az üzemeltető felelős a nem rendeltetésszerű használatból eredő károkért.

A rendeltetésszerű használat ezen használati utasítások betartását is magában foglalja. Használat előtt ezt teljes egészében el kell olvasni.



Figyelmeztetés!

Az éles pengék veszélyesek!

Az éles pengék használata veszélyes. Ezért munka közben ügyeljen arra, hogy óvatosan bánjon a szerszámmal.



Figyelmeztetés!

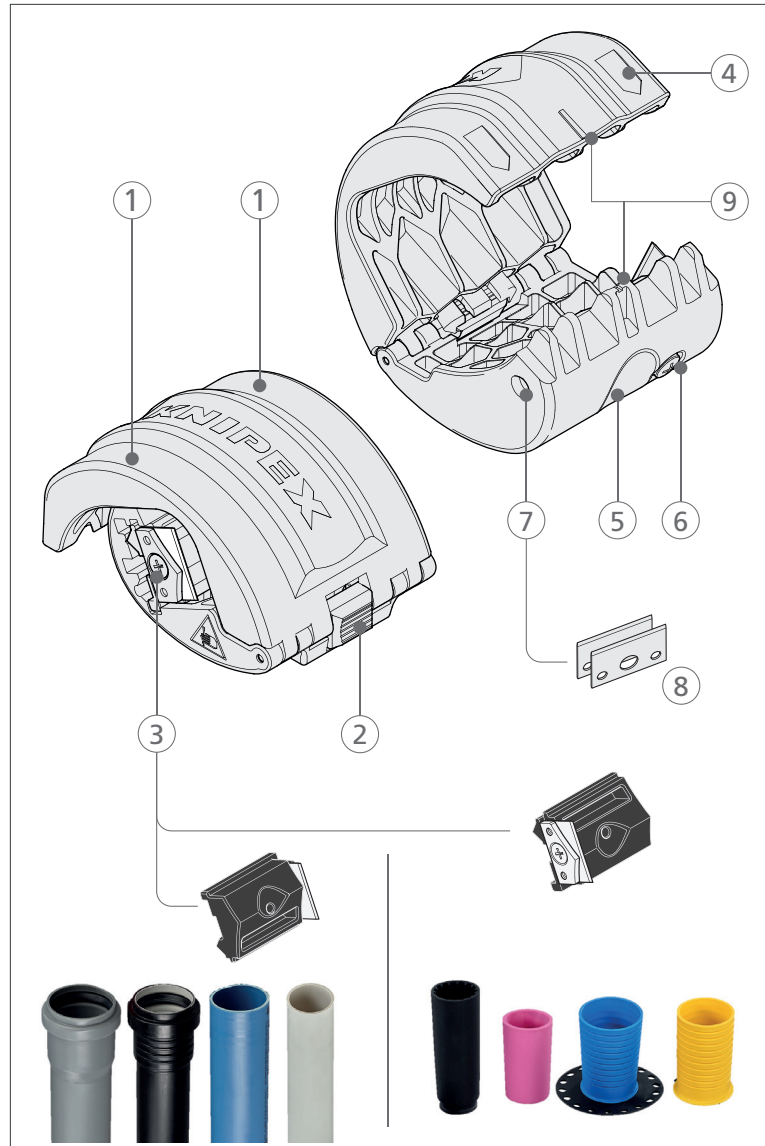
Az éles pengék veszélyesek!

A szerszámot mindig zárt állapotban szállítsa.

A pengének szállítás közben a szerszám közepében kell lennie.

3 Kialakítás és funkció

3.1 Kialakítás



A KNIPEX BiX® szerkezete

- 1 Ujjbarázdák
- 2 Csappantyú a nyitószervezethez
- 3 Pengeblokk
- 4 A forgás irányát jelző nyilak
- 5 Bemélyedés a hüvelykujjnak
- 6 Pengeblokkot biztosító rögzítőcsavar
- 7 Nyílás a cserepengék kicsúsztatásához
- 8 Cserepengék
- 9 Vágási vonal jelölése

3.2 Funkció

Műanyag csövek (nagy nyomású csövek, HT csövek, hangszigetelt csövek, elektromos szereléshez való csövek) és tömítő hüvelyek (pl. USH, Tece, Haas) vághatók a KNIPEX BiX® szerszámmal.

4 Működtetés

A szerszám mind a két alkalmazásához külön helyzetbe állítható a pengeblokk.

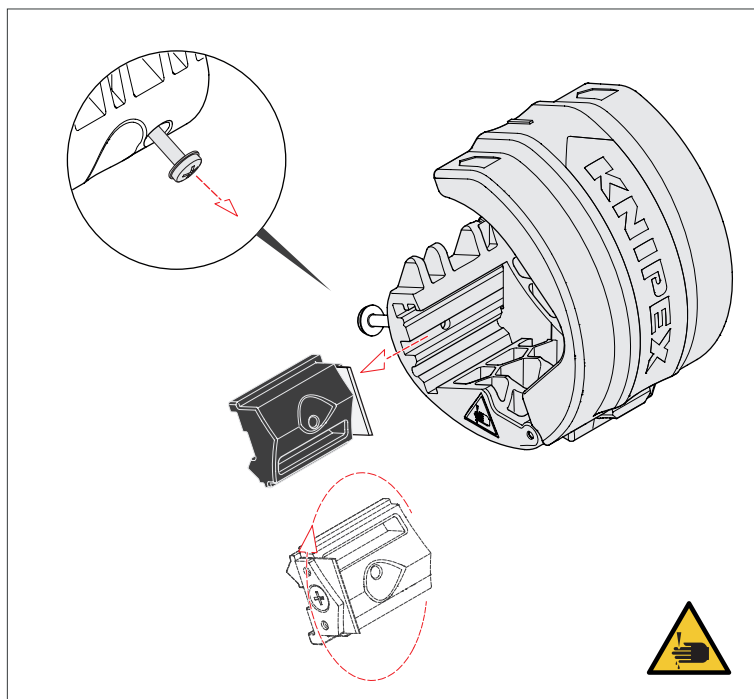
- Műanyag csövek vágása: a penge a szerszám közepében helyezkedik el
- Tömítő hüvelyek vágása: a penge a szerszámon kívül helyezkedik el

4.1 A pengeblokk elhelyezkedésének módosítása

- » Lazítsa meg a csavart a pengeblokk rögzítéséhez a szerszám zárt állapotában.

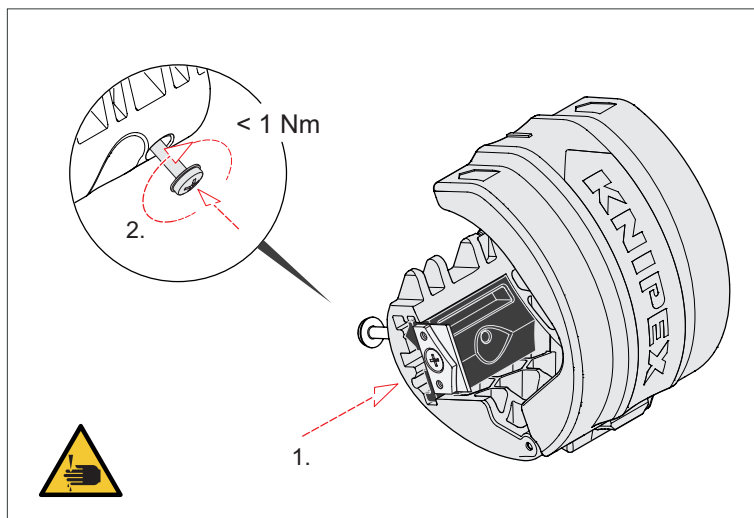
Megjegyzés: ne csavarja ki túlságosan a rögzítőcsavart!

- » Húzza meg a csappantyút a szerszám kinyitásához és a pengeblokk eltávolításához.



Vegye ki a pengeblokkot a sínből

- » Tolja a pengeblokkot a kívánt pozícióban a sínben, és húzza meg a csavart legfeljebb 1 Nm-es nyomatékkal.

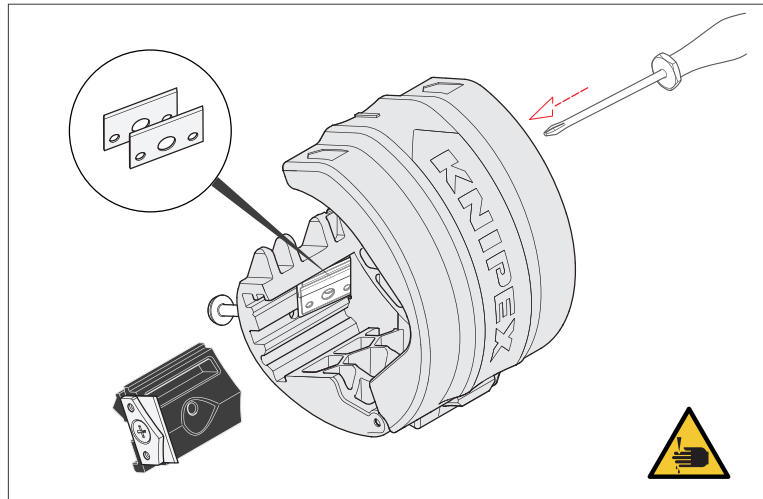


Helyezze be a pengeblokkot a vezetőbe

4.2 A penge cseréje

4.2.1 A használt pengét el kell távolítani

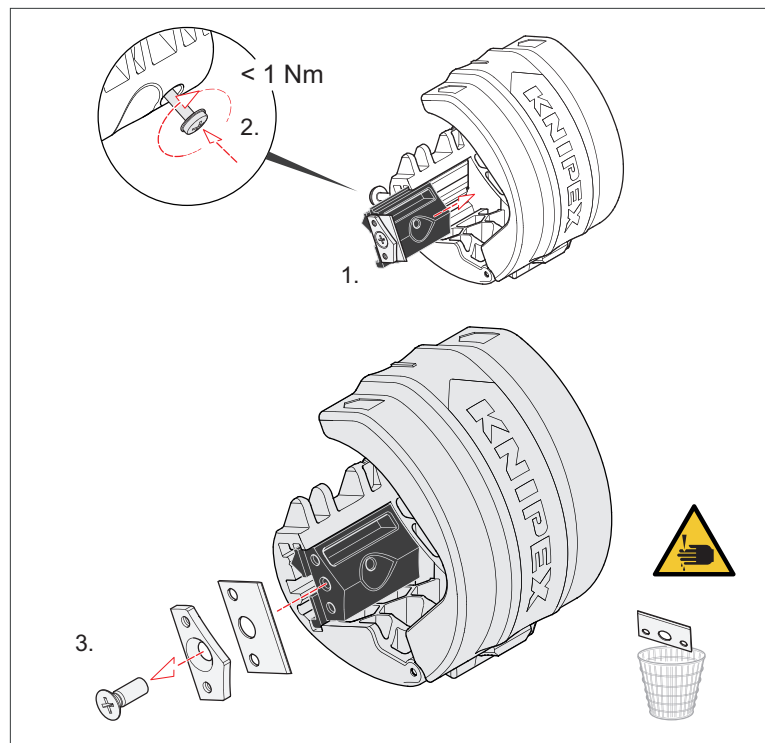
- » Távolítsa el a pengeblokkot az előzőekben leírtak szerint.
- » Egy csavarhúzóval csúsztassa ki a cserepengéket a szerszámból.
- » Vegyen ki egy cserepengét, és csúsztassa vissza a másikat a szerszámba.
- » Szerelje vissza a pengeblokkot úgy, hogy a penge kifelé nézzen.
- » Csukja be a szerszámot, és csavarja le a pengeblokkot.



Cserepengék eltávolítása

- » Lazítsa meg a rögzítőlemez biztosító csavart, és vegye ki a rögzítőlemezt és a régi pengét.

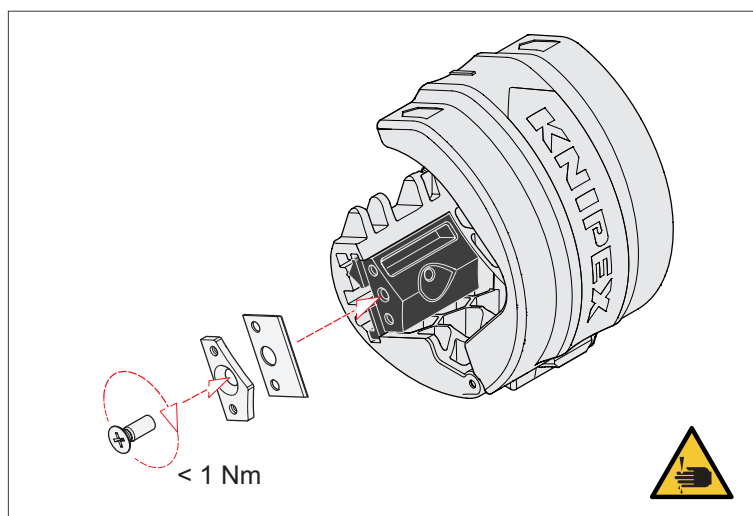
Vigyázat: a penge éles!



Távolítsa el a pengét

- » Megfelelően ártalmatlanítsa a használt pengét.

4.2.2 Új penge behelyezése

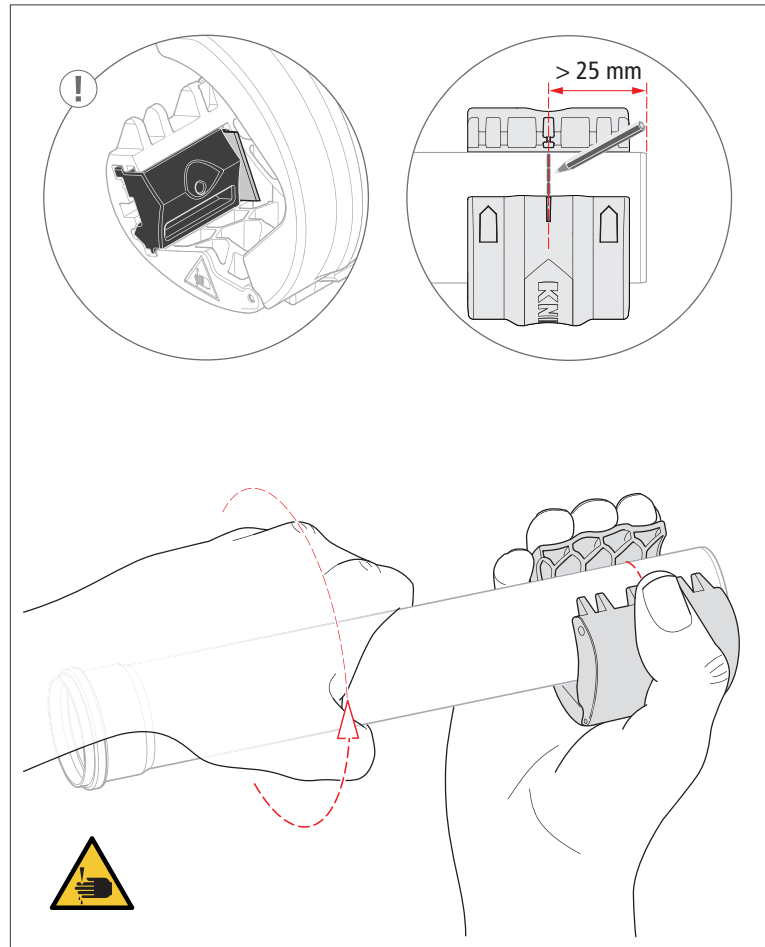


Helyezze be a pengét

- » Helyezzen egy új pengét a pengeblokkba.
- » Helyezze a tartólemezt a penge elé, és pozícionálja azt a mellékelt központosítóval.
- » Rögzítse mindkét részt a csavarral.
- » Ezután, ha a szerszámot műanyag csövek vágására kívánja használni, változtassa meg a pengeblokk helyzetét a korábban leírtak szerint.

4.3 Műanyag csövek vágása

Műanyag csövek vágásakor a pengének a szerszám közepén kell elhelyezkednie.



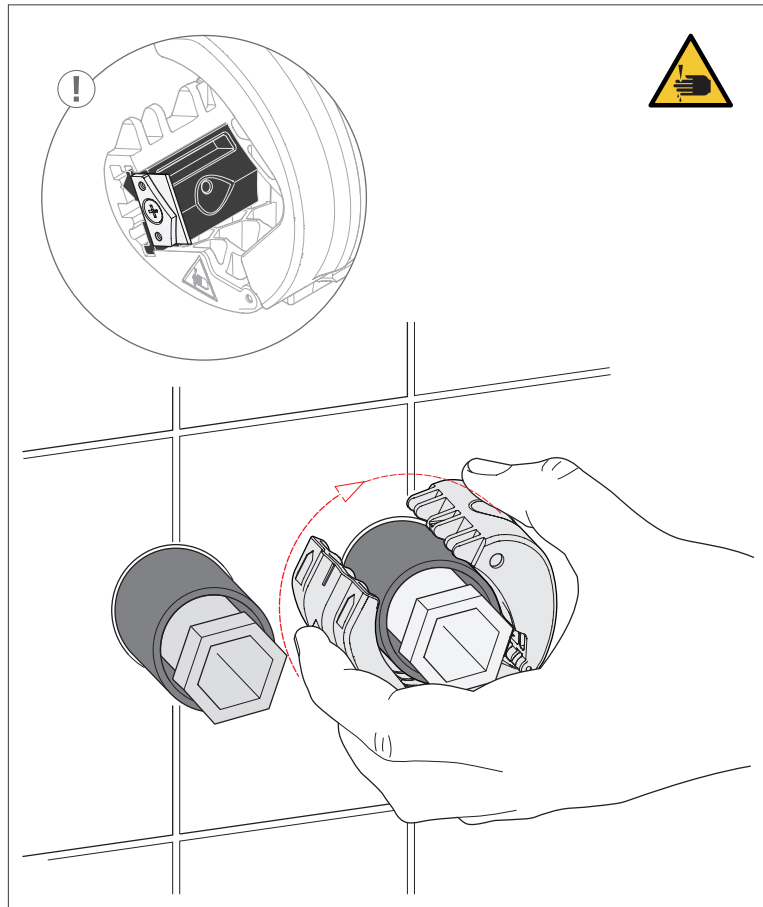
Műanyag csövek vágása

- » Működtesse a csappantyút a szerszám kinyitásához.
- » Helyezze a szerszámot a cső köré.
- » Határozza meg a vágási vonalat a szerszámon lévő jelölések segítségével. A levágandó darabnak **legalább 25 mm** hosszúságúnak kell lennie!
- » A szerszám optimális rögzítéséhez használja az ujjaknak és a hüvelykujjnak kialakított bemélyedéseket.
- » Fordítsa el a csövet legalább kétszer a szerszámban a megfelelő (nyílal jelölt) forgásirányban.
- » **Megjegyzés:** az első fordulat az elővágásra szolgál (csak enyhe nyomás a szerszámra). Minden további forgatás az átvágásra szolgál.

A levágott darab a szerszámban marad, és nem esik le.

4.4 Tömítő hüvelyek vágása

Tömítő hüvelyek vágásakor a pengének a szerszámon kívül kell lennie.



Tömítő hüvelyek vágása

- » Működtesse a csappantyút a szerszám kinyitásához.
- » Helyezze a szerszámot a hüvely köré, és gyakoroljon enyhe nyomást közvetlenül a falra (csempére).
- » Fordítsa el a szerszámot legalább kétszer a megfelelő (nyíllal jelölt) forgásirányban a hüvely körül.

5 Karbantartás

Minden használat előtt tisztítsa meg a szerszám vezetőfelületeit és a penge érintkező felületeit.

6 Műszaki adatok

6.1 Műszaki adatok

Műszaki adatok	Egység	
A csővágó cikkszama	–	90 22 10 BK
A cserepengék cikkszama	–	90 22 10 E01
Hossz	mm	70
Szélesség	mm	40
Magasság	mm	50
Súly	g	68
Tulajdonságok	–	retesszel

7 Ártalmatlanítás

Ügyeljen arra, hogy a kiszertelt alkatrészek megfelelően legyenek újrahasznosítva.



KNIPEX-Werk
C. Gustav Putsch KG

42337 Wuppertal

Tel.: +49 202 – 47 94-0
Fax: +49 202 – 47 74 94

info@knipex.com
www.knipex.com